



T.C
ATAKUM KAYMAKAMLIĞI
İLÇE MİLLİ EĞİTİM MÜDÜRLÜĞÜ
ADNAN KAHVECİ İLKOKULU



2024-2028 STRATEJİK PLAN



“Çalışmadan, yorulmadan, üretmeden, rahat yaşamak isteyen toplumlar, önce haysiyetlerini, sonra hürriyetlerini ve daha sonrada istiklal ve istikballerini kaybederler”.

Mustafa Kemal ATATÜRK

Okul Bilgileri

İli: Samsun		İlçesi: Atakum	
Adres:	Atakent Mahallesi 3105.Sokak No: 2/A Atakum/SAMSUN	Coğrafi Konum (link)	https://bit.ly/2GuxPa1
Telefon Numarası:	0362 407 0192	Faks Numarası:	0362 407 0192
e- Posta Adresi:	757794@meb.k12.tr	Web sayfası adresi:	http://adnankahveci.meb.k12.tr

Sunuş



Günümüzde hızla değişen ve gelişen dünyada güçlü ilerleyebilmek, kaliteden ödün vermeden kurumsallığı sürdürebilmek, nitelikli bir eğitim için sistemli ve planlı bir çalışma yapmak büyük önem taşımaktadır. Bu sebeple Adnan Kahveci İlkokulu olarak önümüzdeki beş yıllık (2024-2028) hedeflerimizi belirleyerek bu amaç doğrultusunda çalışmalarımızı sürdürmekteyiz.

Adnan Kahveci İlkokulu yönetici ve öğretmenleri olarak biz; çocuklarımızın doğal değerlerini kaybetmeden, dürüst, sağlam karakterli, paylaşımcı, sabırlı ve hoşgörülü, tarafsız ve doğru, işbirliğine ve iletişime açık, sorumluluk sahibi, yaratıcı bireyler olarak yetişmesini ister ve tüm bu değerlere yönelik eğitim veririz. Geleceğin Türkiye'si için paylaşılan, yardımlaşan ve insanlara sevgiyle yaklaşabilen, çevresiyle ve kendisiyle barışık düşünen, tartışan, bilgiyi üreten, kendine güvenen, çağın gelişen ihtiyaçlarına cevap verebilen, aynı zamanda, bireysel zenginlikleri ile çağa yön verebilen, her biri kendi alanında lider bireyler yetiştirmek temel amacımızdır.

Önümüzdeki beş yıllık dönemde yapacağımız çalışmalara ışık tutacak, hedeflerimize ulaşmamıza katkı sağlayacak bu planın hazırlanmasında, başta stratejik plan hazırlama ekibi üyeleri olmak üzere emeği geçenlere teşekkür ederek; İlçemiz, İlimiz ve Ülkemiz eğitim sistemine hayırlı olmasını diliyorum.

Bekir VAROL
Okul Müdürü

İÇİNDEKİLER

SUNUŞ	4
1.GİRİŞ VE STRATEJİK PLAN HAZIRLIK SÜRECİ	8
1.1.STRATEJİ GELİŞTİRME KURULU VE STRATEJİK PLAN EKİBİ	8
1.2.PLANLAMA SÜRECİ	8
2. DURUM ANALİZİ	9
2.1. KURAMSAL TARİHÇE	10
2.2.UYGULANMAKTA OLAN STRATEJİK PLANIN DEĞERLENDİRİLMESİ	11
2.3.YASAL YÜKÜMLÜLÜKLER VE MEVZUAT ANALİZİ	12
2.4.ÜST POLİTİKA BELGELERİNİN ANALİZİ	13
2.5.FAALİYET ALANLARI İLE ÜRÜN VE HİZMETLERİN BELİRLENMESİ	14
2.6.PAYDAŞ ANALİZİ	15
Şekil 3: Katılımcı Karar Alma Seviyesi	17
2.7.KURULUŞ İÇİ ANALİZ	21
2.7.1.Teşkilat Yapısı	22
2.7.2.İnsan Kaynakları	23
2.7.3.Teknolojik Düzey	24
2.7.4.Mali Kaynaklar	24
2.7.5.İstatistik Veriler	25
2.8.DIŞ ÇEVRE ANALİZİ (POLİTİK, EKONOMİK, SOSYAL, TEKNOLOJİK, YASAL VE ÇEVRESEL ANALİZ)	27
2.9.GÜÇLÜ VE ZAYIF YÖNLER İLE FIRSATLAR VE TEHDİTLER (GZFT) ANALİZİ	28
2.10.TESPİT VE İHTİYAÇLARIN BELİRLENMESİ	31
3.GELECEĞE BAKIŞ	32
3.1.MİSYON	32
3.2.VİZYON	32
3.3.TEMEL DEĞERLER	32
4.AMAÇ, HEDEF VE STRATEJİLERİN BELİRLENMESİ	33
4.1.AMAÇLAR	34
4.2.HEDEFLER	34
4.3.PERFORMANS GÖSTERGELERİ: EĞİTİM ÖĞRETİME ERİŞİM VE KATILIM	34
4.4.STRATEJİLERİN BELİRLENMESİ	35
4.5.MALİYETLENDİRME	39
5.İZLEME VE DEĞERLENDİRME	39
6. TABLO/ŞEKİL/GRAFİKLER/EKLER	42

TABLolar VE ŐEKİLLER

- Tablo 1. Strateji Geliřtirme Kurulu ve Stratejik Plan Ekibi Tablosu
Tablo 2. Üst Politika Belgeleri Analizi Tablosu
Tablo 3. Faaliyet Alanları ile Ürün ve Hizmetler
Tablo 4. Öğretmen Anket Sonuçları
Tablo 5. Veli Anket Sonuçları
Tablo 6. Okulumuzda Oluřturulan Birimler
Tablo 7. İdari Personel/Öğretmen Bilgileri
Tablo 8. Okul-Derslik-Öğrenci-Öğretmen Sayıları
Tablo 9. Teknolojik Kaynaklar
Tablo 10. Fiziki Mekân Durumu
Tablo 11. Kaynak Tablosu
Tablo 12. Harcama Kalemleri
Tablo 13. Personel Durumu
Tablo 14. Okul Çalışanlarının Eğitim Düzeyi ve Cinsiyet Bilgilerine Göre Dağılımı
Tablo 15. Okul –Şube-Öğretmen-Öğrenci Sayıları
Tablo 16. Karşılařtırılmalı Öğretmen/Öğrenci Durumu (2023)
Tablo 17. Öğrenci Devamsızlık Durumu
Tablo 18. Kaynařtırma Öğrenci Durumu
Tablo 19. Okul Yerleřim Alanı
Tablo 20. Sosyal Alanlar
Tablo 21. Spor Alanlar
Tablo 22: PESTLE Analizi
Tablo 23: İç Faktörler
Tablo 24: Dıř Faktörler
Tablo 25: Üç Temel Tema
Tablo 26: Amaç, Hedef, Gösterge ve Stratejilere İliřkin Kart Őablonu 1
Tablo 27: Amaç, Hedef, Gösterge ve Stratejilere İliřkin Kart Őablonu 2
Tablo 28: Amaç, Hedef, Gösterge ve Stratejilere İliřkin Kart Őablonu 3
Tablo 29. 2024-2028 Stratejik Planı Faaliyet Maliyetlendirme Tablosu
Tablo 30. Tahmini Maliyet Tablosu

- Őekil 1: Paydařlar
Őekil 2: Öğretmen Anket Sonucu
Őekil 3: Katılımcı Karar Alma Seviyesi
Őekil 4: Öğretmenlerin Kullanımına Tahsis Edilmiş Yerler
Őekil 5: Veli Anket Sonucu
Őekil 6: Velilerin Ulařabilme Seviyesi
Őekil 7: Okulda Yabancı Kiřilere Karşı Güvenlik Önlemi
Őekil 8: E-Okul Veli Bilgilendirme Sistemi Takibi
Őekil 9: Okulda Temizlięi
Őekil 10: Müdürlük Teřkilat Őeması

KISALTMALAR

DKAB : Din Kültürü ve Ahlak Bilgisi Öğretmeni

DYS : Doküman Yönetim Sistemi

EBA : Eğitim Bilişim Ağı

GZFT : Güçlü Yönler, Zayıf Yönler, Fırsatlar ve Tehditler Analizi

MEB : Millî Eğitim Bakanlığı

OÖ ve İO Yön : Okul Öncesi ve İlköğretim Kurumları Yönetmeliği

OGYE : Okul Geliştirme Yönetim Ekibi

ÖBA : Öğretmen Bilişim Ağı

PESTLE : Politik, Ekonomik, Sosyolojik, Teknolojik, Yasal ve Ekolojik Analiz

TÜBİTAK : Türkiye Bilimsel ve Teknolojik Araştırma Kurulu

TANIMLAR

Okul Aile Birliği

Eğitim kampüslerinde yer alan okullar dâhil Bakanlığa bağlı okul ve eğitim kurumlarında kurulan birliklerdir.

Avrupa Kalite Etiketi

Ulusal Kalite Etiketi alan eTwinning projeleri arasında katılan tüm öğretmen ve öğrencilerin çalışmalarının değerlendirildiği ve Avrupa'daki başarılı işbirliği örnekleri sergilendiği en üst sıralarda yer alan projelerdir.

SWOT Analizi

Bir projede ya da bir ticari girişimde içinde bulunduğu kurumun, sürecin veya durumun güçlü ve zayıf yönlerini belirlemekte ve dış çevreden kaynaklanan fırsat ve tehditleri saptamak için kullanılan yöntemin adıdır.

1.GİRİŞ ve STRATEJİK PLAN HAZIRLIK SÜRECİ

1.1.Strateji Geliştirme Kurulu ve Stratejik Plan Ekibi

Strateji Geliştirme Kurulu: Okul müdürünün başkanlığında, bir okul müdür yardımcısı, bir öğretmen ve okul/aile birliği başkanı ile bir yönetim kurulu üyesi olmak üzere 5 kişiden oluşan üst kurul kurulur. Bu ekibe Tablo 1’de yer verilmiştir.

Stratejik Plan Ekibi: Okul müdürü tarafından görevlendirilen ve üst kurul üyesi olmayan müdür yardımcısı başkanlığında, belirlenen öğretmenler ve gönüllü velilerden oluşur. Bu ekibe Tablo 1’de yer verilmiştir.

Tablo 1. Strateji Geliştirme Kurulu ve Stratejik Plan Ekibi Tablosu

Strateji Geliştirme Kurulu Bilgileri		Stratejik Plan Ekibi Bilgileri	
Adı Soyadı	Ünvanı	Adı Soyadı	Ünvanı
Bekir VAROL	Okul Müdürü	Ahmet AKCA	Müdür Yardımcısı
Rahim PEHLEVAN	Müdür Yardımcısı	Emrullah YAMAN	Öğretmen
Mehmet BİLİR	Öğretmen	Funda YILDIRIM	Öğretmen
Çağdaş ZEYREK	Okul Aile Birliği Yön. Kur. Başkanı	Adem İREN	Öğretmen
Fatma KURT	Okul Aile Birliği Yön. Kur. Üyesi	Olgun GÖK	Veli

1.2.Planlama Süreci

Okulumuzun 2024-2028 dönemlerini kapsayan stratejik plan hazırlık aşaması, üst kurul ve stratejik plan ekibinin oluşturulması ile başlamıştır. Ekip üyeleri bir araya gelerek çalışma takvimini oluşturmuş, görev dağılımı yapılmıştır. Okulun 2024-2028 Stratejik Planda yer alan amaçlar, hedefler, göstergeler ve faaliyetler incelenmiş ve değerlendirilmiştir. Eğitim Vizyonu 2023, mevzuat, üst politika belgeleri, paydaş, PESTLE, GZFT ve kuruluş içi analizlerinden elde edilen veriler ışığında eğitim ve öğretim sistemine ilişkin sorun ve gelişim alanları ile eğitime ilişkin öneriler tespit edilmiştir. Planlama sürecine aktif katılımı sağlamak üzere paydaş anketi, toplantı ve görüşmeler yapılmıştır. Geleceğe bakış bölümüne geçilerek okulumuzun amaç, hedef, gösterge ve eylemleri belirlenmiştir.

Eđitim programlarının etkililiđini arttırmak, nitelikli đrenciler yetiřtirmek, paydařlarla iřbirliđi iinde sunulan hizmetin kalitesini arttırmak ve okulun tm birimlerinde kurumsal yapıyı glendirmek amacıyla oluřturulan stratejik plan; Adnan Kahveci Anaokulu/ İlkokulu'nun mevcut durum analizi deđerlendirmeleri dođrultusunda, 2024 – 2028 yıllarında ama, hedef ve stratejilerini kapsamaktadır.

2. DURUM ANALİZİ

Stratejik planlama srecinin ilk adımı olan durum analizi, okulumuzun “neredeyiz?” sorusuna cevap vermektedir. Okulumuzun geleceđe ynelik ama, hedef ve stratejiler geliřtirebilmesi iin ncelikle mevcut durumda hangi kaynaklara sahip olduđu ya da hangi ynlerinin eksik olduđu ayrıca, okulumuzun/kurumumuzun kontrol dıřındaki olumlu ya da olumsuz geliřmelerin neler olduđu deđerlendirilmiřtir. Dolayısıyla bu analiz, okulumuzun kendisini ve evresini daha iyi tanınmasına yardımcı olacak ve stratejik planın sonraki ařamalarından daha sađlıklı sonular elde edilmesini sađlayacaktır.

Durum analizi blmnde, ařađıdaki hususlarla ilgili analiz ve deđerlendirmeler yapılmıřtır;

- Kurumsal tarihe
- Uygulanmakta olan planın deđerlendirilmesi
- Mevzuat analizi
- st politika belgelerinin analizi
- Faaliyet alanları ile rn ve hizmetlerin belirlenmesi
- Paydař analizi
- Kuruluř ii analiz
- Dıř evre analizi (Politik, ekonomik, sosyal, teknolojik, yasal ve evresel analiz)
- Gl ve zayıf ynler ile fırsatlar ve tehditler (GZFT) analizi
- Tespit ve ihtiyaların belirlenmesi

2.1. Kuramsal Tarihçe



2011-2012 Öğretim yılında Atakum Huriye Süer Anadolu Lisesi'nin Çatalçam'da bulunana yeni binasına taşınması ile mevcut bina 09.09.2011 tarih ve 27439 sayılı Valilik onayı ile ilköğretim okuluna çevrilmiş ve Yeni Mahalle İlköğretim Okulu 12 derslikli olarak hizmete girmiştir. Yeni Mahalle İlköğretim Okulunun adı 4+4+4 kapsamında İl Milli Eğitim Komisyonunun 06.06.2012 tarih ve 15780 nolu kararı ile Adnan Kahveci Ortaokulu olarak değiştirilmiş ve 2012/2013 öğretim yılında bağımsız ortaokul olarak eğitim öğretime başlamıştır. 2012-2013 ve 2013-2014 Öğretim yıllarında ortaokul olarak hizmet veren okulumuz 26.06.2014 tarih ve 84801264.105.2652310 sayılı valilik onayı ile aynı bölgede bulunan Atakent İlkokulunun öğrencileri bölünmek suretiyle İlkokula dönüştürülmüştür. Adnan Kahveci İlkokulu olarak eğitim öğretimde kaliteyi yakalamak adına var gücümüzle çalışmaktayız.

Okulumuz ilçe merkezinde olup il merkezine 12 km uzaklıktadır. Okulumuz tek binadan oluşmakta olup 31 derslik, 1 Z-Kütüphane, 1 Konferans Salonu, 1 çok amaçlı salon, kantin ve idari bölümlerden oluşmaktadır. İlkokulumuzda 1 müdür, 2 müdür yardımcısı, 28 sınıf öğretmeni, 2 İngilizce öğretmeni, 2 rehber öğretmen, 1 DKAB öğretmeni, 1 VHKİ, 2 yardımcı hizmetli personel görev yapmaktadır.

Bütün çalışmalarımızın temeli öğrencilerimizdir. Birey olarak saygı duyduğumuz öğrencilerimizin, öğrenmeyi öğrenmesi ilk önceliğimizdir. Biz duygusunun hâkim olduğu ortam

ve anlayışın gereğine inanırız. Bu doğrultuda öğrenci ve öğretmen arasındaki sevgi bağının gün geçtikçe geliştirilmesi, herkesin ortak hedefleri arasındadır. Aynı zamanda okul veli işbirliğinin aktif olması sağlanarak, okulda kazanılan davranışların hayata geçirilmesine önem vermekteyiz.

Okulumuz, eğitim öğretim faaliyetlerine başladığı ilk günden bu yana çağdaş eğitim öğretim gerekleri; uygun fiziksel mekânların temini, eğitim öğretim araç ve gereçlerinin sağlanması, eğitim öğretim ve yönetim süreç standartlarının belirlenmesi ve en güzel şekilde yürütülmesi konusunda örnek teşkil etme yolunda güzel adımlar atmaktadır.

2.2.Uygulanmakta Olan Stratejik Planın Değerlendirilmesi

Adnan Kahveci İlkokulu 2019-2023 Stratejik Planı 2019 yılında yürürlüğe girmiştir. Stratejik Plan; hazırlık süreci, durum analizi, geleceğe bakış, maliyetlendirme ile izleme ve değerlendirme bölümlerinden oluşmaktadır. Bunlardan izleme ve değerlendirme faaliyetlerine temel teşkil eden stratejik amaç, stratejik hedef, performans göstergesi ve stratejilerin yer aldığı geleceğe yönelim bölümü eğitim ve öğretime erişim, eğitim ve öğretimde kalite ve kurumsal kapasite olmak üzere üç tema halinde yapılandırılmıştır. Söz konusu üç tema altında 3 stratejik amaç, 7 stratejik hedef, 66 performans göstergesi ve 56 stratejiye yer verilmiştir.

Stratejik Amaç 1: Okullaşma

Eylem Planı doğrultusunda yapılan çalışmalar sebebiyle okullaşma oranında artış sağlanmıştır. Muhtarlar, veliler, esnaflar, belediye ile işbirliği yapılmış ve okul öncesi eğitimin önemine dikkat çekilmiştir. Okula yeni başlayan öğrenciler için uyum eğitimleri düzenlenmiştir. Devamsızlık yapan öğrencilerin velileri ile görüşülmüş ve okula kazanımları sağlanmıştır. Hedeflerden biri olan özel eğitim alanında çalışma yapılmış ve destek sınıfı açılmıştır. Özel eğitim alan ve özel durumu olduğu düşünülen velilerle birebir görüşme ve rehberlik yapılmıştır. 2021-2022 eğitim yılı itibarıyla okullaşma oranının artırılması ve eğitime erişimlerini sağlamak amacıyla okul kayıt bölgesinde alan taraması yapıp okula ulaşamayan öğrencilerin tespit edilerek, öğrencilerin ilköğretim eğitimini almaları sağlandı.

Okullaşma oranını artırmak için daha fazla etkinlik ve işbirliği yapılacaktır.

Stratejik Amaç 2: Kalite Artırımı

Eylem Planı doğrultusunda, okulumuzda yapılan etkinlikler artırılmıştır. Salgın sebebiyle toplu etkinlikler iptal edilmiş olup; salgın tedbirleri kapsamında ev etkinlikleri, sınıf bazlı etkinlikler planlanmıştır. Yılsonu itibariyle salgın tedbirleri dikkate alınarak, daha çok açık havada sosyal faaliyetler yeniden yapılmaya başlanmıştır. Etkinliklerin gerçekleştirilmesinde Gençlik ve Spor İl / İlçe Müdürlüğü ile ortak çalışmalar yapılmıştır. Öğrencilerin gelişimini destekleyen kurs ve atölyeler açılmıştır. Yeni projeler yapılmış ve sürece aile-öğrencilerin de katılımı sağlanmıştır. Öğretmenlerin gerçekleştirdiği ulusal/uluslararası projeler kapsamında okulumuz Avrupa Kalite Etiketini almaya hak kazanmıştır.

Kalitenin artırımı için daha fazla işbirliği, planlama ve organizasyon yapılacaktır.

Stratejik Amaç 3: Kurumsal Kapasite

Eylem Planı doğrultusunda, okulumuzdaki fiziki, teknolojik, yönetim alanları geliştirilmesi için çalışmalar yapılmıştır. Bu kapsamda gerek bina içinde gerekse bahçede fiziksel değişim ve gelişimler sağlanmıştır. Materyaller ve teknolojik araçlar güncellenmiş, öğretmenlerin derslerde ve günlük yaşamında farklı web araçlarını ve teknolojik gereçleri kullanma oranları artmıştır. Yönetim alanında kararların ortak alınmasına özen gösterilmiştir. Okul web sitesi kullanım oranı artırılmıştır. EBA, ÖBA' nın aktif kullanımına rehberlik edilmiştir. Güncellenen program ve içerikler hakkında bilgi edinmelerine destek olunmuştur. Başarılı öğretmenlerin ödüllendirilmesi için öneri sunulmuş ve ödüllendirilmiştir. Öğretmenlerimizin hizmetiçi eğitime katılımları artmıştır. Yüksek lisans eğitimini tamamlayan öğretmenlerimizin oranı %12'dir.

Kurumsal kapasite artırımı için hem fiziki değişim hem de öğretmenlerin mesleki gelişimini sağlayan çalışmalara rehberlik yapılacaktır. Öğretmenlerin hizmet içi ve yüksek lisans eğitimlerinin artırılması için çalışmalar yapılacaktır.

2.3.Yasal Yükümlülükler ve Mevzuat analizi

Okul personellerinin görevleri, iş bölümü, yetki ve sorumluluğu

Okul Müdürü

MADDE 39 – (1) Okul öncesi eğitim ve ilköğretim kurumları, ilgili mevzuat hükümleri doğrultusunda diğer çalışanlarla birlikte müdür tarafından yönetilir. Müdür; okulun öğrenci, her

türlü eğitim ve öğretim, yönetim, personel, tahakkuk, taşınır mal, yazışma, eğitici ve sosyal etkinlikler, yatılılık, bursluluk, taşınmalı eğitim, güvenlik, beslenme, bakım, koruma, temizlik, düzen, nöbet, halkla ilişkiler ve benzeri görevler ile Bakanlık ve il/ilçe millî eğitim müdürlüklerince verilen görevler ile görev tanımında belirtilen diğer görevlerin yerine getirilmesini sağlar.

Müdür Yardımcısı

MADDE 41 – (1) Müdürün ve müdür başyardımcısının olmadığı zamanlarda müdüre vekâlet eder. Müdür yardımcısı, görev tanımında belirtilen görevler ile müdür tarafından verilen görevleri yerine getirir.

Öğretmen

MADDE 43 –(1) Okul öncesi ve ilköğretim kurumu öğretmenleri, kendilerine verilen grup/sınıf/şubede eğitim ve öğretim faaliyetlerini, eğitim ve öğretim programında belirtilen esaslara göre planlamak ve uygulamak, ders dışında okuldaki eğitim ve öğretim işlerine etkin bir biçimde katılmak ve bu konularda mevzuatta belirtilen görevleri yerine getirmekle yükümlüdür.

Diğer Personel

MADDE 50 – (1) Okullarda;

a) Bakım, onarım ve uygulama sınıfları dâhil alanlarıyla ilgili hizmetleri yürütmek, eğitim ve öğretim etkinliklerinde öğretmenlere yardımcı olmak.

2.4.Üst Politika Belgelerinin Analizi

Millî Eğitim Bakanlığına görev ve sorumluluk yükleyen amir hükümlerin tespit edilmesi için tüm üst politika belgeleri ayrıntılı olarak taranmış ve bu belgelerde yer alan politikalar incelenmiştir. Analiz edilen belgelerden MEB 2024-2028 Stratejik Planı'nın stratejik amaç, hedef, performans göstergeleri ve stratejileri hazırlanırken yararlanılmıştır.

Millî Eğitim Bakanlığı politikaları merkezde olmak üzere üst politika belgeleri; temel üst politika belgeleri ve diğer üst politika belgeleri olarak iki bölümde ele alınmıştır. Stratejik plan ve üst politikalar arasında ilişki kurulması amacıyla analiz edilen belgelerden bazıları ise Tablo 2'de gösterilmiştir.

Tablo 2. Üst Politika Belgeleri Analizi Tablosu

Temel Üst Politika Belgeleri	Diğer Üst Politika Belgeleri
Kalkınma Planları	Diğer Kamu Kurum ve Kuruluşlarının Stratejik Planları
Orta Vadeli Programlar	TÜBİTAK Vizyon 2023 Eğitim ve İnsan Kaynakları Raporu
Orta Vadeli Mali Planlar	Bilgi Toplumu Stratejisi ve Eylem Planı
2023 Yılı Cumhurbaşkanlığı Yıllık Programı	Hayat Boyu Öğrenme Strateji Belgesi
Millî Eğitim Bakanlığı 2023 Eğitim Vizyonu	Meslekî ve Teknik Eğitim Strateji Belgesi
MEB 2019-2023 Stratejik Planı	Mesleki Eğitim Kurulu Kararları
Millî Eğitim Şura Kararları	Ulusal Öğretmen Strateji Belgesi
Millî Eğitim Kalite Çerçevesi	Türkiye Yeterlilikler Çerçevesi
Avrupa Birliği Müktesebatı ve İlerleme Raporları	Ulusal ve Uluslararası Kuruluşların Eğitim ve Türkiye ile İlgili Raporları
Avrupa 2020 Stratejisi	Ulusal İstihdam Stratejisi

2.5.Faaliyet Alanları İle Ürün Ve Hizmetlerin Belirlenmesi

Adnan Kahveci Anaokulu/İlkokulu Müdürlüğü 2024–2028 Stratejik Plan hazırlık sürecinde eğitim ana faaliyet alanımızdır. Bunun yanında çocukların gelişim alanlarının destekleyici faaliyetler, aile eğitimleri, rehberlik hizmetleri, öğretmen yetiştirme çalışmaları, projeler gibi alanlar da müdürlüğün faaliyet alanları ve hizmetlerindedir. Detaylı olarak Tablo 3’de gösterilmiştir.

Tablo 3.Faaliyet Alanları ile Ürün ve Hizmetler

FAALİYET ALANI: EĞİTİM	FAALİYET ALANI: YÖNETİM İŞLERİ
Hizmet–1 Rehberlik Hizmetleri <ul style="list-style-type: none">• Veli (OÖ ve İÖ Yön. (Md.17)• Öğrenci• Öğretmen (OÖ ve İÖ Yön. (Md.43-44)	Hizmet–1 Öğrenci işleri hizmeti <ul style="list-style-type: none">• Kayıt işleri (OÖ ve İÖ Yön. (Md. 11/1,5)• Devam-devamsızlık (OÖ ve İÖ Yön. (Md. 18/2)• Öğrenci Dosyası Tutulması(Md.16)• Sınıf Proje Çalışmaları• Çocuk Kulübü (Md.83/1)• Nakil İşlemleri (Md. 12)• Gelişim Raporu (Md.30/1)
Hizmet–2 Sosyal-Kültürel Etkinlikler <ul style="list-style-type: none">• Geziler• Veli Katılım Çalışmaları• Yıl Sonu Gösterileri	Hizmet–2 Öğretmen işleri hizmeti <ul style="list-style-type: none">• Derece terfi 657 Sayılı Kanun• Hizmet içi eğitim 657 Sayılı Kanun• Özlük hakları 657 Sayılı Kanun• Mesleki Çalışmalar (OÖ ve İÖ Yön. Md. 38)
FAALİYET ALANI: ÖĞRETİM	
Hizmet–1 Müfredatın işlenmesi <ul style="list-style-type: none">• Planlama Çalışmaları (MEB Eğitim Öğrt. Çalışmalarının Planlı Yürütülmesine İlişkin Yönerge)• Destek Hizmetleri (Meb Destek Hizmetleri Genel Müd.)	

2.6. Paydaş Analizi

Okulumuzun en önemli paydaşları arasında yer alan öğretmen ve velilerimize yönelik olarak anket uygulanmıştır. 5’li Likert Ölçeğine göre hazırlanmış olan anketlerde öğretmenler ve veliler için toplam 13 soruya yer verilmiştir. Değerlendirme yapılırken “Katılıyorum” ve “Kısmen Katılıyorum” ile “Kararsızım” birlikte yorumlanmış olup, “Katılmıyorum” maddesi ise yalnız değerlendirilmiştir. Paydaşlarımıza uygulamış olduğumuz anket çalışması verileri değerlendirilerek sonuçlar aşağıdaki gibi yorumlanmıştır.



Şekil 1: Paydaşlar

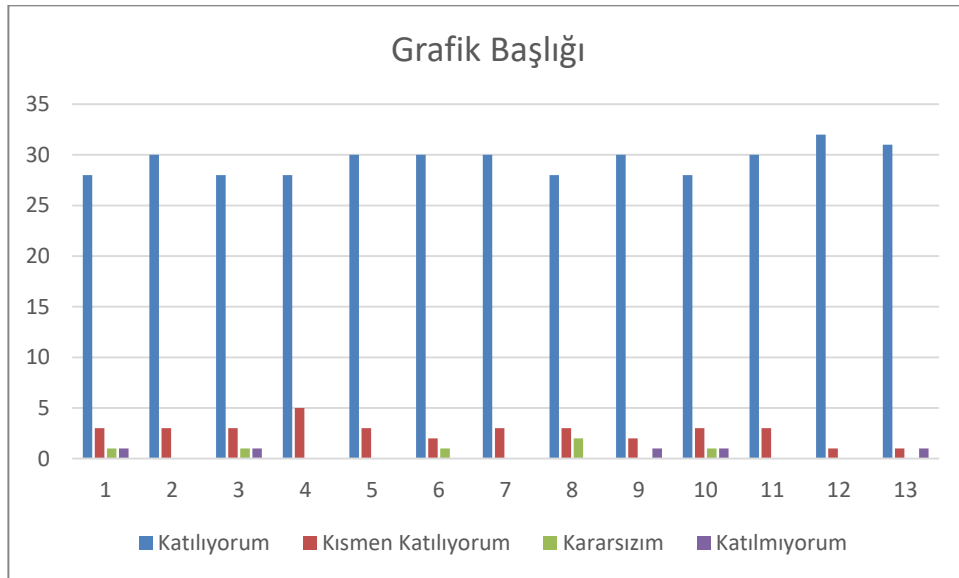
Paydaş anketlerine ilişkin ortaya çıkan temel sonuçlara “Öğretmen Anketi Sonuçları” ve “Veli Anketi Sonuçları” alt başlıkları halinde yer verilmiştir.

Öğretmen Anketi Sonuçları: Okulumuzda görev yapmakta olan toplam 33 öğretmenin tamamına uygulanan anket sonuçları Tablo 4’de yer almaktadır.

Tablo 4. Öğretmen Anket Sonuçları

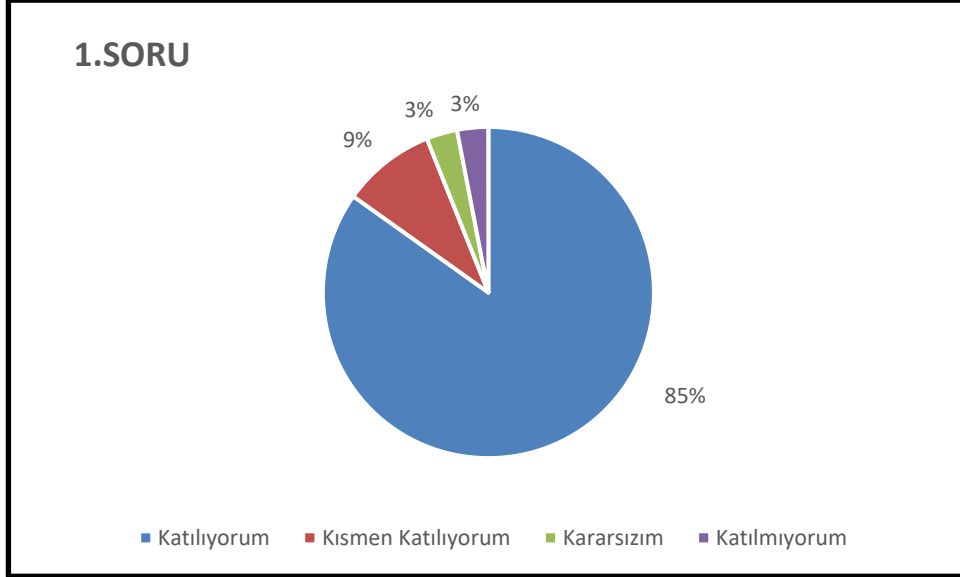
MADDELER	KATILMA DERECESESİ			
	Katılıyorum	Kısmen Katılıyorum	Kararsızım	Katılmıyorum
1 Okulumuzda alınan kararlar, çalışanların katılımıyla alınır.	28	3	1	1
2 Kurumdaki tüm duyurular çalışanlara zamanında iletilir.	30	3		
3 Her türlü ödüllendirmede adil olma, tarafsızlık ve objektiflik esastır.	28	3	1	1
4 Kendimi okulun değerli bir üyesi olarak görüyorum.	28	5		
5 Çalıştığım okul bana kendimi geliştirme imkanı tanımaktadır.	30	3		
6 Okul, teknik araç ve gereç yönünden yeterli donanımına sahiptir.	30	2	1	
7 Okulda çalışanlara yönelik sosyal ve kültürel faaliyetler düzenlenir.	30	3		
8 Okulda öğretmenler arasında ayırım yapılmamaktadır.	28	3	2	
9 Okulumuz yerel ve toplum üzerinde olumlu etki bırakacak çalışmalar yapmaktadır.	30	2		1
10 Yöneticilerimiz, yaratıcı ve yenilikçi düşüncelerin üretilmesini teşvik etmektedir.	28	3	1	1
11 Yöneticiler, okulun vizyonunu, stratejisini, iyileştirmeye açık alanları vs. çalışanlarla paylaşır.	30	3		
12 Okulumuzda sadece öğretmenlerin kullanımına tahsis edilmiş yerler yeterlidir.	31	1	1	
13 Alanıma ilişkin yenilik ve gelişmeleri takip eder ve kendimi güncellerim.	31	1		1

Uygulanan anketin tamamının sonuçları Şekil 2’de grafik haline getirilmiştir.



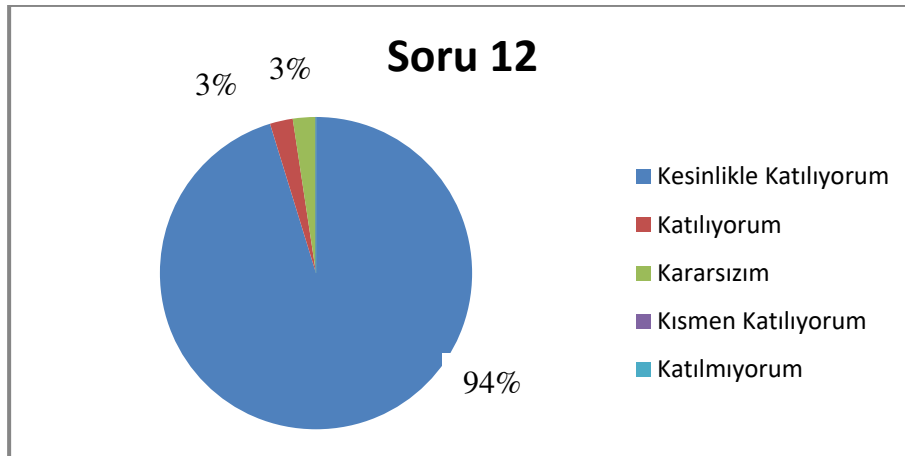
Şekil 2: Öğretmen Anket Sonucu

Uygulanan anketten ele alınan bazı sorular aşağıda yorumlanmıştır:



Şekil 3: Katılımcı Karar Alma Seviyesi

“Okulumuzda alınan kararlar, çalışanların katılımıyla alınır” sorusuna anket çalışmasına katılan 33 öğretmenlerimizin %85’i kesinlikle katılıyorum, katılıyorum yönünde görüş belirtmişlerdir.



Şekil 4: Öğretmenlerin Kullanımına Tahsis Edilmiş Yerler

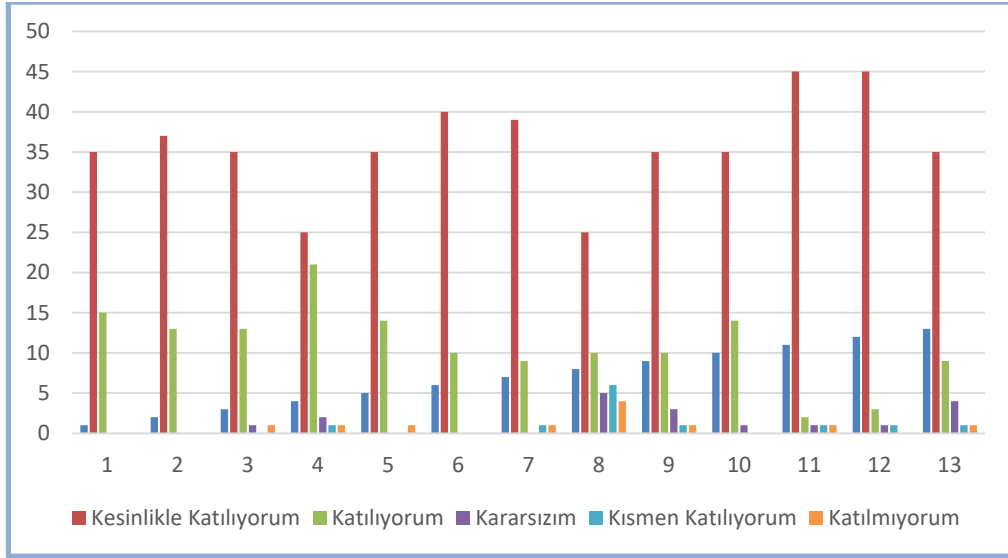
“Okulumuzda sadece öğretmenlerin kullanımına tahsis edilmiş yerler yeterlidir” sorusuna anket çalışmasına katılan 33 öğretmenlerimizden % 94 ile katılıyorum yönünde görüş belirtmişlerdir

Veli Anketi Sonuçları: 700 veli içerisinde tesadüfi örnekleme yöntemine göre seçilen 50 veliye uygulanan anket sonuçları Tablo 5’de yer almaktadır.

Tablo 5. Veli Anket Sonuçları

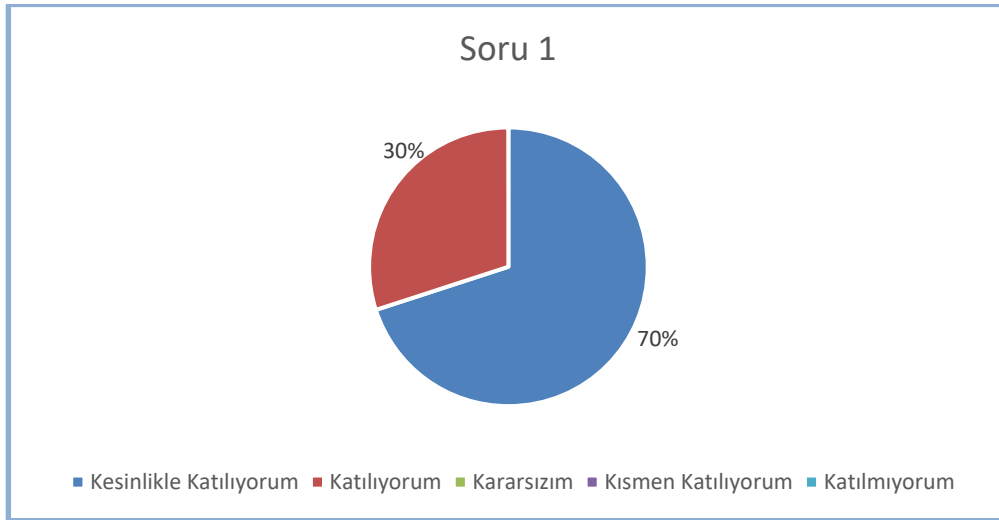
Sıra No	MADDELER	KATILMA DERECEŚİ				
		Kesinlikle Katılıyorum	Katılıyorum	Kararsızım	Kısmen Katılmıyorum	Katılmıyorum
1	İhtiyaç duyduğumda okul çalışanlarıyla rahatlıkla görüşebiliyorum.	35	15			
2	Bizi ilgilendiren okul duyurularını zamanında öğrenebiliyorum.	37	13			
3	Öğrencimle ilgili konularda okulda rehberlik hizmeti alabiliyorum.	35	13	1		1
4	Okula ilettiğim istek ve şikayetlerim dikkate alınıyor.	25	21	2	1	1
5	Öğretmenler yeniliğe açık olarak derslerin işlenmesinde çeşitli yöntemler kullanmaktadır.	35	14			1
6	Okulda yabancı kişilere karşı güvenlik önlemleri alınmaktadır.	40	10			
7	Okulda bizleri ilgilendiren kararlarda görüşlerimiz alınmaktadır.	39	9		1	1
8	E-Okul veli bilgilendirme sistemi ile okulun internet sayfasını düzenli olarak takip ediyorum.	25	10	5	6	4
9	Çocuğumun okulunu sevdiğini ve öğretmenleriyle iyi anlaştığını düşünüyorum.	35	10	3	1	1
10	Okul, teknik araç ve gereç yönünden yeterli donanıma sahiptir.	35	14	1		
11	Okul her zaman temiz ve bakımlıdır.	45	2	1	1	1
12	Okulun binası ve diğer fiziki alanlar yeterlidir.	45	3	1	1	
13	Okulumuzda yeterli miktarda sanatsal ve kültürel faaliyetler düzenlenmektedir.	35	9	4	1	1

Uygulanan anketin tamamının sonuçları Şekil 5’de grafik haline getirilmiştir.



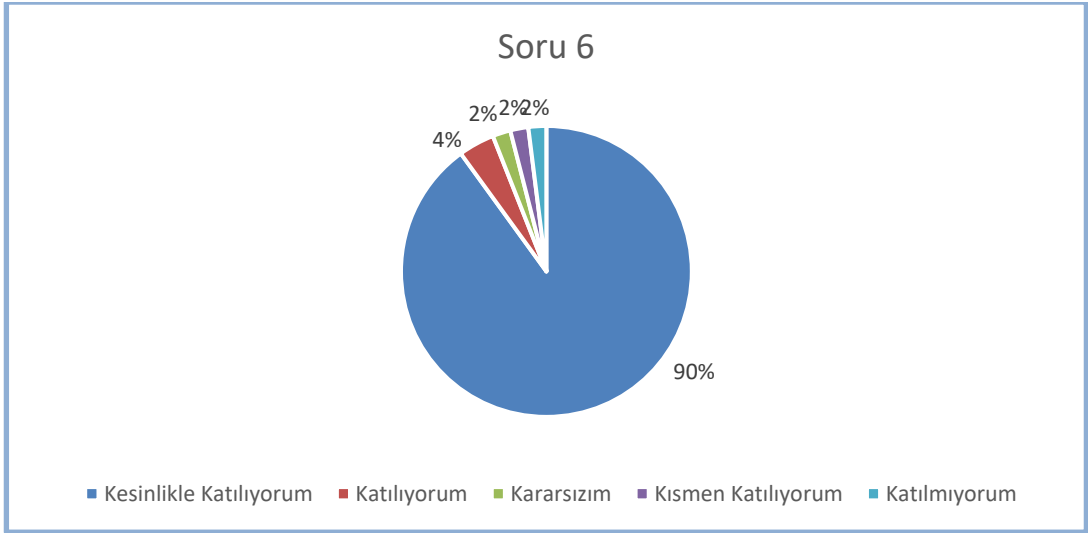
Şekil 5: Veli Anket Sonucu

Uygulanan ankette ele alınan bazı sorular aşağıda yorumlanmıştır:



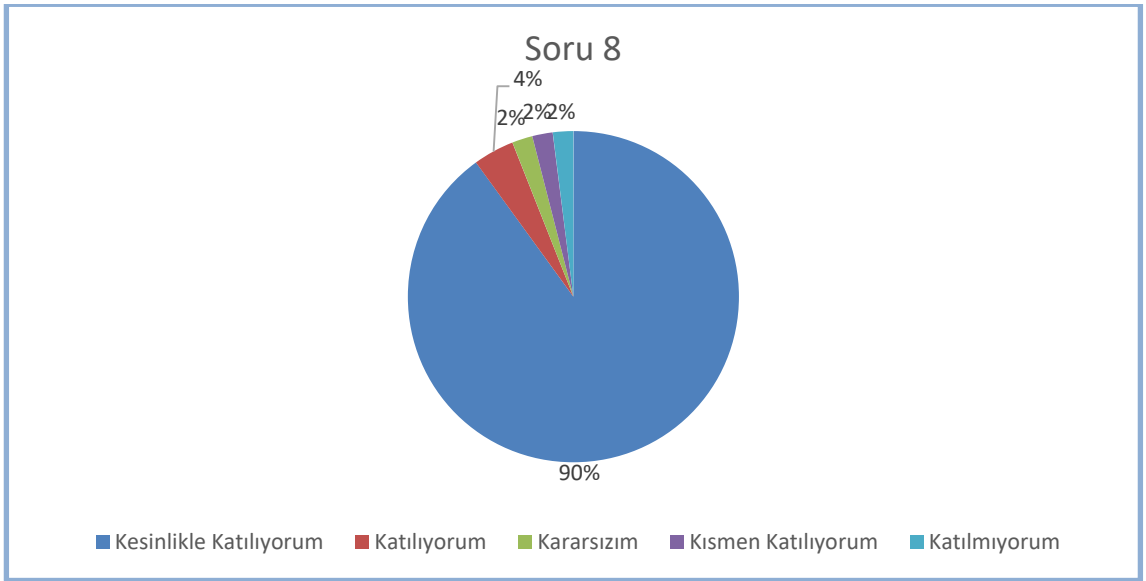
Şekil 6: Velilerin Ulaşılabilirliği

“İhtiyaç duyduğumda okul çalışanlarıyla rahatlıkla görüşebiliyorum” sorusuna ankete katılmış olan velilerin %70’i kesinlikle katılıyorum, %30’u katılıyorum şeklinde olumlu yönde görüş belirtmişlerdir.



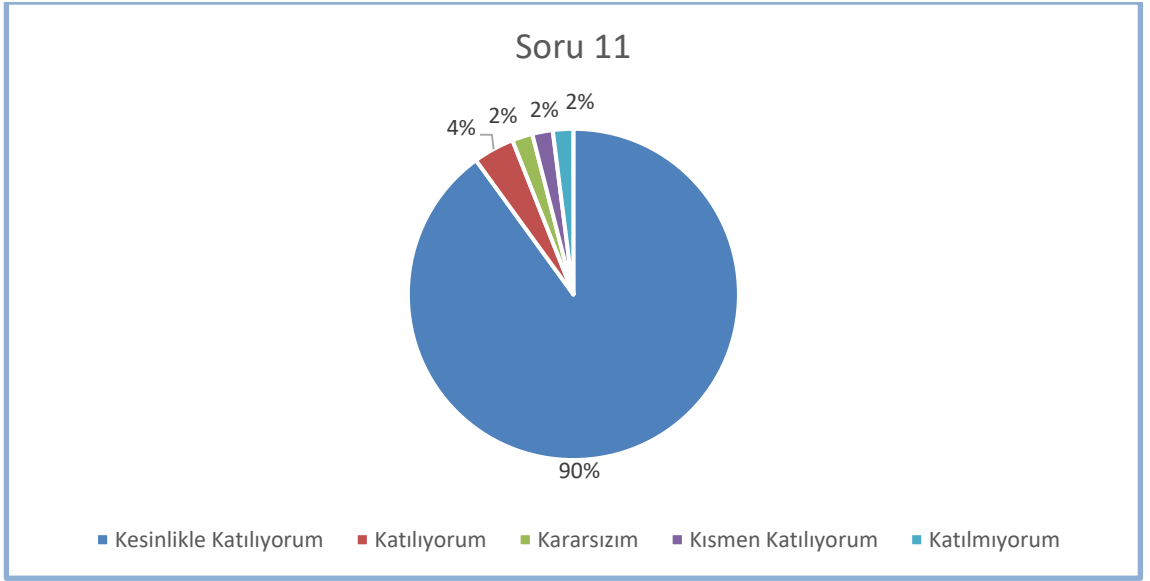
Şekil 7: Okulda Yabancı Kişilere Karşı Güvenlik Önlemi

“Okulda yabancı kişilere karşı güvenlik önlemleri alınmaktadır” sorusuna ankete katılmış olan velilerin %80’i kesinlikle katılıyorum, %20’u katılıyorum şeklinde olumlu yönde görüş belirtmişlerdir.



Şekil 8: E-Okul Veli Bilgilendirme Sistemi Takibi

“E-Okul veli bilgilendirme sistemi ile okulun internet sayfasını düzenli olarak takip ediyorum” sorusuna ankete katılmış olan velilerin %8’i katılmadığını belirterek olumsuz görüş bildirmişlerdir.



Şekil 9: Okulda Temizliği

“Okul her zaman temiz ve bakımlıdır” sorusuna ankete katılmış olan velilerin %94’ü kesinlikle katılıyorum ve katılıyorum derken; %6’sı katılmadığını belirterek olumsuz görüş bildirmişlerdir.

2.7.Kuruluş İçi Analiz

Adnan Kahveci Anaokulu/İlkokulu kurum kültürü analiz çalışması 2024-2028 Stratejik Plan hazırlık çalışmaları kapsamında Stratejik Plan Koordinasyon Ekibi tarafından gerçekleştirilmiştir. Bu çalışma sonuçları genel hatlarıyla aşağıda sunulmuştur.

Çalışma sonuçlarına göre geliştirmeye açık alanlar öncelik sırasına göre aşağıda sıralanmıştır;

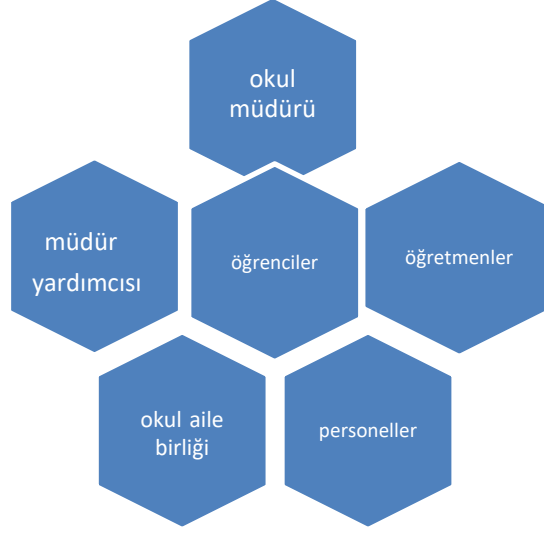
- 1- Öğretmen Motivasyon Mekanizmaları,
- 2- Kurum içi iletişim,
- 3- Çalışanların güçlendirilmesi ve karar alma süreçlerine etkin katılımları.

Gerçekleştirilen analizlere göre kurumun güçlü olduğu alanlar öncelik sırasına göre:

- 1- Öğretmenlerin yeniliğe açık olması,
- 2- Kurumsal kapasite arttırıcı çalışmalar.
- 3- Anaokulu ve İlkokul Müdürlüğü arasında iletişimin güçlü olması.

2.7.1. Teşkilat Yapısı

Okulumuza ait teşkilat yapısı Şekil 10’da gösterilmiştir.



Şekil 10: Müdürlük Teşkilat Şeması

Okul/Kurumlarda Oluşturulan Birimler:

Okulumuzda oluşturulan birimler Tablo 6’da gösterilmiştir.

Tablo 6. Okulumuzda Oluşturulan Birimler

Görevler	Bölüm, Birim, Komisyon, Kurul Adı	Görevle İlgili Paydaşlar	Hedef Kitle
Okulun ihtiyaçlarının temininde ve eğitim öğretimde okula yardımcı olmak	Okul Aile Birliği	Okul Müdürü Öğretmenler Veliler	Öğrenciler
Okulun eğitim öğretim faaliyetleri	Öğretmenler Kurulu	Müdür	Öğrenciler
Okulun zayıf ve güçlü yönlerini tespit edip o yönlerde planlar yapmak	OGYE	Okul Aile Birliği	Okul ve Öğrenciler
Okulun her türlü ihtiyaçlarının temini	Satın Alma Komisyonu	Öğretmenler	Okul
Okula gelen ve giden taşınırıların kontrolü	Muayene Kabul Komisyonu	Öğretmenler	Okul

2.7.2.İnsan Kaynakları

Müdürlüğümüzün amacı; bireylerin gelişim özelliklerini destekleyici kazanımları çocuklara verebilmek, yetiştirilen çocukların topluma faydalı, toplumsal değerleri gözeten, etkili iletişim becerilerine sahip, değişime uyum sağlayabilen, öğrenmeyi öğrenen, bilişim teknolojilerini verimli kullanabilen, kendisiyle ve toplumla barışık, inisiyatif alan, araştıran, sorgulayan ve eleştirel düşünme becerilerine sahip özgür bireyler olarak yetişmesini sağlayabilmektir. Aynı zamanda 21.yüzyıl becerilerini kazanan ve yerel, ulusal ve küresel çapta okul öncesi eğitim dönemine ait kazanım ve değerleri bilen ve bu değerleri davranış olarak kazanabilen, insanlara ve yaşadığı çevreye duyarlı bireyler yetişmesine destek olabilmektir.

Başarıyı artırmak amacıyla kurumun yapı ve stratejisiyle tutarlı iş gücünün bulunması, seçilmesi ve eğitilmesine yönelik etkinlikler bütünü olarak tanımlanan insan kaynakları yönetimi müdürlüğümüzün üzerinde durduğu temel süreçlerden biridir.

Adnan Kahveci İlkokulu Müdürlüğü 2023 yılı itibariyle toplam 39 personel ile çalışmalarını sürdürmektedir. Müdürlüğümüzde çalışan kişilere ait sayısal veriler aşağıdaki tablo 7 ve 8’de verilmiştir.

Tablo 7. İdari Personel/Öğretmen Bilgileri

İDARİ PERSONEL/ ÖĞRETMEN	NORM	MEVCUT	İHTİYAC	FAZLA
Müdür	1	1	0	0
Müdür Yardımcısı	2	2	0	0
Rehber Öğretmen	2	2	0	0
İngilizce Öğretmeni	2	2	0	0
DİKAB Öğretmeni	1	1	0	0
Sınıf Öğretmeni	28	28	0	0
VHKİ	1	1	0	0
Yardımcı Hizmetler	2	2	2	0
TOPLAM	39	39	2	0

Tablo 8. Okul-Derslik-Öğrenci-Öğretmen Sayıları

TÜR	OKUL SAYISI	DERSLİK SAYISI	ÖĞRENCİ SAYISI	ÖĞRETMEN SAYISI
İlkokul	1	28	840	33
OKUL TOPLAMI	1	28	840	33

2.7.3.Teknolojik Düzey

Bakanlık hizmetlerinin yararlanıcılara daha hızlı ve etkili şekilde sunulması için güncel teknolojik araçlar etkin bir biçimde kullanılmaktadır. Bu kapsamda modüler bir yapıda kurgulanmış olan Millî Eğitim Bakanlığı Bilgi İşlem Sistemi (MEBBİS) ile kurumsal ve bireysel iş ve işlemlerin büyük bölümü yürütülmektedir. Aynı zamanda sistemde personel ve öğrencilerin bilgileri bulunmaktadır. Bakanlık resmi yazışmaları elektronik ortamda Doküman Yönetim Sistemi (DYS) üzerinden yapılmaktadır.

Eğitim ve öğretimde fırsat eşitliğini temin etmek, okulumuzda teknolojik altyapıyı iyileştirmek, bilgi iletişim teknolojilerinin eğitim ve öğretim süreçlerinde etkin kullanımını sağlamak, öğretmenlerin eğitim teknolojilerini kullandığı becerilerini artırmak ve güncellemek amacıyla teknolojik gereçler artırılmaktadır. Bu araçların sayısı Tablo 9’da, Müdürlüğümüze ait fiziki mekan durumu Tablo 10’da sunulmuştur.

Tablo 9. Teknolojik Kaynaklar

Masaüstü Bilgisayar Sayısı	9	Fotokopi Makinası Sayısı	2
Taşınabilir Bilgisayar Sayısı	3	Projeksiyon Sayısı	1
Yazıcı Sayısı	3	Tv Sayısı	2
Akıllı Tahta	31	İnternet Bağlantı Hızı	50 Mbps

Tablo 10. Fiziki Mekân Durumu

Fiziki Mekân	Var	Yok	Adedi	İhtiyaç	Açıklama
Öğretmen Çalışma Odası		X		1	
Ekipman Odası		X		1	
Kütüphane	X		1	0	
Rehberlik Servisi	X		2	0	
Resim Odası		X		0	
Müzik Odası		X		0	
Çok Amaçlı Salon	X		1	0	
Spor Salonu	X		1	0	

2.7.4.Mali Kaynaklar

Müdürlüğümüzün mali kaynakları, okul-aile birliği gelirleri, kantin ve okul öncesi katkı payları gelirleri ve harcama kalemleri tablo 11 ve 12’de ortaya konulmuştur. Bütçe işlemleri Okul Müdürü ve sorumlu müdür yardımcısı tarafından yürütülmektedir.

Tablo 11. Kaynak Tablosu

Kaynaklar	2024	2025	2026	2027	2028
Genel Bütçe	100.000	150.000	180.000	200.000	220.000

Okul Aile Birliđi	40.000	60.000	80.000	100.000	120.000
Kira Gelirleri - Kantin	35.000	45.000	55.000	70.000	90.000
Dıř Kaynak/Projeler	-	-	-	-	-
Diđer	-	-	-	-	-
TOPLAM	175.000	255.000	315.000	370.000	430.000

Tablo 12. Harcama Kalemi

Harcama Kalemi	Çeřitleri
Onarım	Okul/kurum binası ve tesisatlarıyla ilgili her türlü küçük onarım; makine, bilgisayar, yazıcı vb. bakım giderleri
Sosyal-sportif faaliyetler	Etkinlikler ile ilgili giderler
Temizlik	Temizlik malzemeleri alımı
İletiřim	Telefon, faks, internet, posta, mesaj giderleri
Kırtasiye	Her türlü kırtasiye ve sarf malzemesi giderleri

2.7.5.İstatistik Veriler

Müdürlüğümüze ait istatistik veriler tablolar halinde ařađıda sunulmuřtur.

Tablo 13. Personel Durumu

Personel Durumu									
Görev Ünvanı	2021 Yılı			2022 Yılı			2023 Yılı		
	K	E	T	K	E	T	K	E	T
Okul/Kurum Müdürü	-	1	1	-	1	1	-	1	1
Müdür Yardımcısı	-	2	2	-	2	2	-	2	2
Öğretmen	17	16	33	16	17	33	18	15	33
Diđer Personel	-	3	3	-	3	3	-	3	3
Toplam	17	22	39	16	23	39	18	21	39

Tablo 14. Okul Çalışanlarının Eğitim Düzeyi ve Cinsiyet Bilgilerine Göre Dađılımı

Okul Çalışanlarının Eğitim Düzeyi ve Cinsiyet Bilgilerine Göre Dađılımı									
Öğrenim Durumu	2021 Yılı			2022 Yılı			2023 Yılı		
	K	E	T	K	E	T	K	E	T
İlköğretim	-	2	2	-	2	2	-	2	2
Ortaöğretim	-	1	1	-	1	1	-	1	1
Önlisans	1	3	4	-	3	3	1	3	4

Lisans	14	15	29	13	16	29	15	13	28
Yüksek Lisans	2	1	3	3	1	4	2	2	4
TOPLAM	17	22	39	16	23	39	18	21	39

Tablo 15. Okul –Şube-Öğretmen-Öğrenci Sayıları

Okul –Şube-Öğretmen-Öğrenci Sayıları									
Kademe	2021 Yılı			2022 Yılı			2023 Yılı		
	Şube Sayısı	Öğrenci Sayısı	Öğretmen Sayısı	Şube Sayısı	Öğrenci Sayısı	Öğretmen Sayısı	Şube Sayısı	Öğrenci Sayısı	Öğretmen Sayısı
İlkokulu	28	893	33	28	852	33	28	840	33
TOPLAM	28	893	33	28	852	33	28	840	33

Tablo 16. Karşılaştırmalı Öğretmen/Öğrenci Durumu (2023)

Karşılaştırmalı Öğretmen/Öğrenci Durumu (2023)			
Kademe	Öğretmen Sayısı	Öğrenci Sayısı	Öğretmen Başına Düşen Öğrenci Sayısı
İlkokul	33	840	25.45

Tablo 17. Öğrenci Devamsızlık Durumu

Öğrenci Devamsızlık Durumu			
Devamsızlık	2021 Yılı	2022 Yılı	2023 Yılı
1-5 Gün	75	380	367
10 Gün	30	170	158
15 Gün	10	80	76
20 gün ve üstü	10	15	35
Sürekli Devamsız	2	3	4

Tablo 18. Kaynaştırma Öğrenci Durumu

Kaynaştırma Öğrenci Durumu			
Sınıflar	2021 Yılı	2022 Yılı	2023 Yılı
1.Sınıf	2	5	2
2.Sınıf	5	6	7
3.Sınıf	5	6	6
4.Sınıf	6	6	6
Evde Eğitim	2	2	1
TOPLAM	20	25	22

Tablo 19. Okul Yerleşim Alanı

Okul Yerleşim Alanı		
Toplam Alan (m ²)	Bina Alanı (m ²)	Bahçe Alanı (m ²)
5019	747	4272

Tablo 20. Sosyal Alanlar

Sosyal Alanlar		
Adı	Kapasitesi (Kişi Sayısı)	Alanı (m ²)
Kantin	25	50
Konferans Salonu	110	126
Z Kütüphane	50	70
Fen Laboratuvarı	40	70

Tablo 21. Spor Alanlar

Spor Alanlar		
Adı	Kapasitesi (Kişi Sayısı)	Alanı (m ²)
Kapalı Spor Salonu	40	75
Veleybol Sahası	40	250
Basketbol Sahası	40	250

2.8.Dış çevre analizi (Politik, ekonomik, sosyal, teknolojik, yasal ve çevresel analiz)

PESTLE analiziyle Adnan Kahveci Anaokulu/İlkokulu Müdürlüğü üzerinde etkili olan veya olabilecek politik, ekonomik, sosyokültürel, teknolojik, yasal ve çevresel dış etkenlerin tespit edilmesi amaçlanmıştır. Etkinlik alanında başarılı ya da başarısız olmasını etkileyen iç ve dış faktörlerin etkisini ölçmek için yapılan PESTLE analizinde ulusal ve uluslararası eğitim konularında yaşanan gelişmeler, kalkınma planları; Millî Eğitim Bakanlığı planlarında ve programlarında yer alan amaç, ilke ve politikalar dikkate alınmıştır.

Paydaşlar ile birlikte hazırlanan analizde makro düzeyde çevresel faktörler incelenmiş, mikro düzeydeki çevresel faktörlerle PESTLE faktörleri SWOT analiziyle birlikte değerlendirilmiştir. Yer alan başlıklardan kurumun gelişimine katkı sağlayacak olanlar fırsat olarak kurumun gelişimini etkileyecek değişkenler ise tehdit olarak algılanmış ve strateji oluşturmaya katkı sağlayacak veriler elde edilmiştir.

Aşağıda verilen tablo 22’de PESTLE (Politik, Ekonomik, Sosyal, Teknolojik, Legal ve Ekolojik Faktörler) analiz çalışmaları bulunmaktadır.

Tablo 22: PESTLE Analizi

PESTLE ANALİZİ	
POLİTİK FAKTÖRLER	EKONOMİK FAKTÖRLER
Merkezi bütçeden eğitim yatırımlarına ayrılan payın yetersizliği.	Hayırsever sayısı.
Okul öncesi eğitimin zorunlu eğitim kapsamında olmaması.	Okulumuz kalkınmada öncelikli ve yatırımlara teşvik edilen il de bulunmaktadır.
Eğitim ve öğretime erişebilirlik konusunda duyarlılığın yükselmesi. Bu da okullaşma oranının artmasını sağlamıştır.	AB eğitim projelerinin eğitime önemli oranda ekonomik destek sağlaması.
Eğitimdeki başarı seviyesinin henüz istenen düzeyde olmaması.	Eleman İhtiyacı
Okulumuzun nicelik ve nitelik yönünden yeterli düzeye getirilmek istenmesi.	
Eğitim sisteminde, bireylerin kişilik ve kabiliyetlerini geliştiren, hayat boyu öğrenme yaklaşımının uygulanması.	
SOSYAL/KÜLTÜREL FAKTÖRLER	TEKNOLOJİK FAKTÖRLER
Göçler oldukça fazlalaşmıştır.	Sınıflarda teknolojinin etkin kullanımı sağlanmaya çalışılmaktadır.
Artan hareketlilik ve yoksulluktaki yeni yoğunlaşma etkisiyle aile yapısı ve sosyal yapı değişmiştir.	Merkezi yönetimler teknolojik gelişmeler için yeterince kaynak aktarmamaktadır.
Toplumda meydana gelen değişme ve gelişmeye bağlı olarak geleneksel ve kültürel değerlerde değişim yaşanmıştır.	Bilgi hızlı üretilmekte, internet ve diğer araçlarla aracılığ ile erişilebilirlik ve kullanılabilirliği artmıştır.
Teknolojik gelişmeler sosyal hayatın güçlü bağlarını zayıflatmış, bireysel yaşamayı daha tercih edilebilir hale getirmiştir.	Teknoloji yeni öğrenme ve etkileşim/paylaşım olanakları sağlamıştır.

YASAL/LEGAL FAKTÖRLER	EKOLOJİK FAKTÖRLER
Tüm demokratik ülkelerde hukukun üstünlüğüne inanılması.	İnsanlarda doğayı koruma bilincinin tam olarak yerleşmemesi.
Mevzuatın sık değişiyor olması.	Temiz su kaynaklarının gün geçtikçe azalıyor olması.
	Doğaya en büyük tahribatın insan eliyle yapılıyor olması.
	Doğal yaşam alanlarının azalması.

2.9.Güçlü ve zayıf yönler ile fırsatlar ve tehditler (GZFT) analizi

Okulumuzun temel istatistiklerinde verilen okul künyesi, çalışan bilgileri, bina bilgileri, teknolojik kaynak bilgileri ve gelir gider bilgileri ile paydaş anketleri sonucunda ortaya çıkan sorun ve gelişime açık alanlar iç ve dış faktör olarak değerlendirilerek GZFT tablosunda

belirtilmiştir. Dolayısıyla olguyu belirten istatistikler ile algıyı ölçen anketlerden çıkan sonuçlar tek bir analizde birleştirilmiştir.

Okulumuzun güçlü ve zayıf yönleri donanım, malzeme, çalışan, iş yapma becerisi, kurumsal iletişim gibi çok çeşitli alanlarda kendisinden kaynaklı olan güçlülükleri ve zayıflıkları ifade etmektedir ve ayırında temel olarak okul müdürlüğü kapsamından bakılarak iç faktör ve dış faktör ayırımı yapılarak tablo 23 ve 24’de gösterilmiştir.

Tablo 23: İç Faktörler

Güçlü Yönler

Öğrenciler	Öğrencilerin çoğunluğunun bilinçli ailelere sahip olmaları Okulun geniş bir bahçeye sahip olması Velilerin eğitim öğretime olumlu bakışları. Sportif ve kültürel etkinliklere katılım oranı Akademik başarı Yerel ve ulusal projelere katılım oranı Öğrenci devamsızlık oranlarının düşük olması
Çalışanlar	Deneyimli ve istekli öğretim kadrosu Kurum kültürü- Ekip ruhu Yönetici, öğretmen, öğrenci ve veli işbirliği ve iletişimi
Veliler	Etkinliklere katılım ve teşvik Veli görüşme günlerimizin olması Ailelerin bilinç düzeyi ve eğitime olumlu bakış açısı Etkinliklere katılım sağlamada gönüllülük Okul-aile birliğinin okula ve yönetime eğitsel ve sosyal açıdan yeterli desteği sağlaması
Donanım	Teknolojinin sınıflarda materyal olarak kullanılması Güçlü internet ağı Güvenlik kameralarının bulunması
Bütçe	Anaokulu katkı paylarının düzenli yatırılması Kantin geliri başta olmak üzere okul aile birliği kaynaklı gelirler Hayırsever ve yerel yönetim kaynaklı destekler
Yönetim Süreçleri	Alınan kararlarda çalışanların görüşlerinin alınması Eşitlik, liyakat ve anlayış Rutin dışı toplantılar düzenlenerek faaliyetlerin daha etkili olarak gerçekleştirilmesi
İletişim Süreçleri	İletişim ağları Sosyal medyanın ve okul internet sitesinin iletişim sağlamada etkin kullanımı Velilere yönelik anket uygulamaları ile veli görüşlerinin belirlenmesi Demokrasi Eğitimi ve Okul Meclisleri projesinin etkin bir şekilde uygulanarak öğrenci katılımının sağlanması.
Bina ve Yerleşke	Okulun merkezi konumu ve ulaşım kolaylığı Derslik başına ve öğretmen başına düşen öğrenci sayısı Oyun bahçesi Konferans salonu ve çok amaçlı salonun bulunması Z Kütüphane ve STEM Laboratuvarının kurulması Okul güvenlik kulübesinin oluşu Binanın engellilerin erişimine uygun altyapıya sahip oluşu

Zayıf Yönler

Öğrenciler	Teknolojinin olumsuz etkileri Okul ve sınıf düzeyinde öğrenci sayısının fazla oluşu Yabancı uyruklu öğrencilerde görülen adaptasyon ve dil problemi Çevre faktörleri
Veliler	Eğitim sürecine müdahale Aşırı korumacılık anlayışı Akademik başarıya odaklanmış veli profili
Bina ve Yerleşke	Derslik başına düşen öğrenci sayısı Öğretmen başına düşen öğrenci sayısı Okulun çok katlı oluşunun ilkokula uygun olmayışı Bahçe ve oyun alanlarının öğrenci sayısına oranla yetersiz olması
Donanım	Laboratuvarın etkin kullanılmayışı
Bütçe	Okulun kendine ait bir bütçesinin olmayışı
Çalışanlar	Destek personel sayısı azlığı Bazı öğretmenlerin isteklendirme ve örgütsel bağlılık düzeylerinin düşük olması
Yönetim Süreçleri	Ödüllendirme sistemi Toplantılar başta olmak üzere karar ve planlama süreçlerine katılım konusunda öğretmenlerin isteklilik düzeyi İzleme ve değerlendirme faaliyetlerinin yetersizliği
İletişim Süreçleri	Velilerle yaşanan iletişim sorunları

Tablo 24: Dış Faktörler

Fırsatlar

Politik	Bakanlığımızın; katılımcı, planlı, gelişimci, şeffaf ve performansa dayalı stratejik yönetim anlayışı Okul öncesi eğitime verilen önem
Ekonomik	Eğitime ayrılan kaynak Hayırseverler
Sosyolojik	İlin tarihi dokusunun zenginliği Velilerimizin genellikle genç yaşta olması ve bu nedenle eğitim çalışmalarına istekle katılması
Teknolojik	Eğitim kullanılan araç-gereçlerde, teknolojik ekipmanlarda ve iletişimde yeni teknolojilerin kullanılması
Mevzuat-Yasal	Eğitimde fırsat eşitliği Okul merkezli yönetim uygulamalarına yer vermeye başlanması Eğitim yönetiminde planlı, şeffaf, hesap verebilir ve performansa dayalı yönetim anlayışına yönelik mevzuatın güncellenmesi
Ekolojik	Çevre bilincindeki artış “Sıfır Atık” Projesine okulumuzun da tam anlamıyla dahil olması

Tehditler

Politik	Eđitim sisteminde sürekli yenilenen programlar Destek personel yetersizliđi
Ekonomik	Teknolojinin hızlı geliřmesiyle birlikte yeni üretilen cihaz ve makinelerin maliyeti
Sosyolojik	Velilerin eđitime yönelik duyarlılık düzeylerindeki farklılıklar Olumsuz çevre koşullarından kaynaklı rehberlik ihtiyacı Kitle iletişim araçlarının olumsuz etkileri
Teknolojik	Teknolojinin kişiler üzerindeki olumsuz etkileri
Mevzuat-Yasal	Mevzuat deđişiklikleri
Ekolojik	Yeni nesillerde çevre bilincine karşı duyarsızlık

2.10.Tespit ve ihtiyaçların belirlenmesi

Tespit ve ihtiyaçların belirlenmesi analizi ile GZFT analizi sonucunda ortaya çıkan sonuçların planın geleceđe yönelim bölümü ile ilişkilendirilmesi ve buradan hareketle hedef, gösterge ve eylemlerin belirlenmesi sağlanmaktadır.

Geliřim ve sorun alanları ayrımında eğitim ve öğretim faaliyetlerine ilişkin üç temel tema olan Eđitime Eriřim, Eđitimde Kalite ve kurumsal Kapasite kullanılmıştır.

- Eđitime erişim, öğrencinin eğitim faaliyetine erişmesi ve tamamlamasına ilişkin süreçleri;
- Eđitimde kalite, öğrencinin sosyal ve bilişsel gelişimi ve istihdamı da dâhil olmak üzere eğitim ve öğretim sürecinin hayata hazırlama evresini;
- Kurumsal kapasite ise kurumsal yapı, kurum kültürü, donanım, bina gibi eğitim ve öğretim sürecine destek mahiyetinde olan kapasiteyi belirtmektedir.

Tablo 25: Üç Temel Tema

Eriřim ve Öğretime Katılım	Eđitim ve Öğretimde Kalite	Kurumsal Kapasite
Okullařma Oranı	Sosyal, Kültürel ve Fiziksel Geliřim	Kurumsal İletişim
Okula Devam/ Devamsızlık	Öğretim Yöntemleri	Kurumsal Yönetim
Okula Uyum, Oryantasyon	Ders araç gereçleri	Donanım
Özel Eđitime İhtiyaç Duyan Bireyler		Temizlik, Hijyen

3.GELECEĐE BAKIŐ

Okul M¼d¼rl¼g¼m¼z¼n misyon, vizyon, temel ilke ve deđerlerinin oluŐturulması kapsamında ¼đretmenlerimiz, ¼đrencilerimiz, velilerimiz, ¼alıŐanlarımız ve diđer paydaŐlarımızdan alınan g¼r¼Őler, sonucunda stratejik plan hazırlama ekibi tarafından oluŐturulan Misyon, Vizyon, Temel Deđerler; Okulumuz ¼st kurulana sunulmuŐ ve ¼st kurul tarafından onaylanmıŐtır.

3.1.Misyon

T¼rk Milli Eđitiminin genel ama ¼ ve temel ilkeleri dođrultusunda; milli ve manevi deđerleri ¼z¼msemiŐ, demokrasinin ve hukukun evrensel ilkeleri ile donatılmıŐ, bilgi ¼ađını yakalamıŐ, ge ¼miŐi ile geleceđi arasında k¼pr¼ olan, ge ¼miŐini unutmada n ¼ađdaŐ geleceđe bilgi ve donanımı ile y¼n verebilen, ¼zg¼ven ve sorumluluk bilinci y¼ksek mutlu bireyler yetiŐtirmek.

3.2.Vizyon

Sunduđu eđitim ve ¼đretimin kalitesi ile t¼m paydaŐlarca gurur duyulan marka bir okul olmak.

3.3.Temel Deđerler

Okul ¼alıŐanları olarak;

- ✓ Atat¼rk Milliyet ¼iliđine ve Atat¼rk İlke ve İnkılâplarına bađlıyız.
- ✓ ¼đrencilerimizin geleceđinin bizim geleceđimiz olduđuna inanırız.
- ✓ Eđitim ¼đretim etkinliklerini, bilimsel geliŐmelerin ve kuramların ıŐıđında, milli eđitim mevzuatına uygun bir Őekilde d¼zenleriz.

- ✓ Öğrencilerimizin doğal değerlerini kaybetmeden, dürüst, sağlam karakterli, paylaşımcı, sabırlı ve hoşgörülü, tarafsız ve doğru, işbirliğine ve iletişime açık, sorumluluk sahibi, yaratıcı bireyler olarak yetişmesini ister ve tüm bu değerlere yönelik eğitim veririz.
- ✓ Geleceğin Türkiye'si için, paylaşılan, yardımlaşan ve insanlara sevgiyle yaklaşabilen, çevresiyle ve kendisiyle barışık düşünen, tartışan, bilgiyi üreten, kendine güvenen, çağın gelişen ihtiyaçlarına cevap verebilen, aynı zamanda, bireysel zenginlikleri ile çağa yön verebilen, her biri kendi alanında lider bireyler yetiştirmek temel amacımızdır.
- ✓ Her çocuğun farklı bir çevreden geldiğini ve farklı özelliklere sahip olduğunu göz önünde bulundurur ve bunu zenginlik olarak kabul ederiz
- ✓ Değişimin ve sürekli gelişmenin önemine inanırız.
- ✓ Eğitimde kaliteyi ön planda tutarız.
- ✓ Çalışmalarımızda veli katılımına önem verir, velilerimizle aynı doğrultuda hareket ederiz.
- ✓ Paydaşlarımız ile iletişime önem veririz.
- ✓ Planlı çalışmayı önemseriz.
- ✓ Çalışanların beklenti, duygu ve düşüncelerine değer verir, birlik ve beraberlik içerisinde çalışırız.
- ✓ Görevlerimizi yerine getirirken objektiflik ilkesini uygularız.
- ✓ Tüm ilişkilerde insana saygı esasını uygular; çalışan ve hizmet alanların beklenti duygu ve düşüncelerine değer veririz.
- ✓ Çalışmalarda etkililik ve verimliliğin ekip çalışmalarıyla sağlanacağı anlayışı kabullenilerek ekip çalışmalarına gereken önemi veririz.
- ✓ Eğitim için özveride bulunur, eğitime her türlü desteği veririz.

4.AMAÇ, HEDEF VE STRATEJİLERİN BELİRLENMESİ

Strateji geliştirme, geleceğe yönelik “ideal” ve “ortak” bakışı yansıtır. Belirlenen vizyona ulaşmak için durum analizi sonucunda ortaya çıkan ihtiyaçlar çerçevesinde amaçlar ve bu amaçları gerçekleştirmeye yönelik hedefler belirlenir. Taslak amaç ve hedeflere ilişkin çalışmalar stratejik planlama ekibinin koordinasyonunda yürütülür. Bu çalışmalar çerçevesinde, her bir hedef için hedef kartları oluşturulur. Adnan Kahveci Anaokulu/İlkokulu olarak oluşturduğumuz amaç, hedef, performans göstergeleri ve stratejiler aşağıda belirtilmiştir.

4.1.Amaçlar

Amaç 1: Öğrencilerin eğitim öğretime etkin katılımlarıyla donanımlı olarak bir üst öğrenime geçişi sağlanacaktır.

Amaç 2: Temel eğitimde öğrencilerin kaliteli eğitime erişimleri fırsat eşitliği temelinde artırılarak bilişsel, duyuşsal ve fiziksel olarak çok yönlü gelişimleri sağlanacak ve temel hayat becerilerini edinmiş öğrenciler yetiştirilecektir.

Amaç 3: Eğitim ortamlarının fiziki imkânları geliştirilecektir.

4.2.Hedefler

Hedef 1. Öğrenme kayıpları önleyici çalışmalar yapılarak azaltılacaktır.

Hedef 2. Öğrencilerin bilimsel, kültürel, sanatsal, sportif ve toplum hizmeti alanlarında ders dışı etkinliklere katılım oranı artırılacaktır.

Hedef 3. Temel eğitimde okulların niteliğini arttıracak uygulama ve çalışmalara yer verilecektir.

4.3.Performans Göstergeleri:

Eğitim Öğretime Erişim ve Katılım

No	PERFORMANS GÖSTERGESİ	Mevcut			HEDEF		
		2023	2024	2025	2026	2027	2028
PG.1.1	İlkokullarda Yetiştirme Programına (İYEP) dâhil olan öğrencilerin Türkçe dersi kazanımlarına ulaşma oranı (%)	85	87	90	95	100	100

No	PERFORMANS GÖSTERGESİ	Mevcut			HEDEF		
		2023	2024	2025	2026	2027	2028
PG.1.2	İlkokullarda Yetiştirme Programına dâhil olan öğrencilerin matematik dersi kazanımlarına ulaşma oranı (%)	83	80	85	90	95	100

No	PERFORMANS GÖSTERGESİ	Mevcut		HEDEF			
		2023	2024	2025	2026	2027	2028
PG.1.3	20 gün ve üzeri özürsüz devamsızlık yapan öğrenci oranı (%)	4,16	3.2	2.7	1.8	1.0	0.05

Eğitim ve Öğretimde Kalite

No	PERFORMANS GÖSTERGESİ	Mevcut		HEDEF			
		2023	2024	2025	2026	2027	2028
PG.1.1	Okulda bir eğitim ve öğretim döneminde bilimsel, kültürel, sanatsal ve sportif alanlarda en az bir faaliyete katılan öğrenci oranı (%)	70	75	85	90	95	100

No	PERFORMANS GÖSTERGESİ	Mevcut		HEDEF			
		2023	2024	2025	2026	2027	2028
PG.1.4	Okulda bir eğitim ve öğretim yılında geleneksel çocuk oyunları alt başlığında en az bir faaliyete katılan öğrenci oranı (%)	25	35	45	55	65	75

Kurumsal Kapasite

No	PERFORMANS GÖSTERGESİ	Mevcut		HEDEF			
		2023	2024	2025	2026	2027	2028
1.1	İyileştirilen fiziki mekân (derslikler, spor salonu, kütüphaneler, atölyeler vb.) sayısı.	8	12	16	20	25	30

4.4.Stratejilerin Belirlenmesi

Müdürlüğümüzce belirlediğimiz stratejik amaç, hedef, performans göstergeleri doğrultusunda oluşturulan stratejiler tablosu Tablo 26, 27 ve 28’de sunulmuştur.

Tablo 26: Amaç, Hedef, Gösterge ve Stratejilere İlişkin Kart Şablonu 1

Amaç	Öğrencilerin eğitim öğretime etkin katılımlarıyla donanımlı olarak bir üst öğrenime geçişi sağlanacaktır.						
Hedef	Öğrenme kayıpları önleyici çalışmalar yapılarak azaltılacaktır						
Amacın İlişkili Olduğu Alt Program Hedefi	Eğitim Öğretime Erişim ve Katılım						
No	PERFORMANS GÖSTERGESİ	Mevcut		HEDEF			
		2023	2024	2025	2026	2027	2028
PG.1.1	İlkokullarda Yetiştirme Programına (İYEP) dâhil olan öğrencilerin Türkçe dersi kazanımlarına ulaşma oranı (%)	85	87	90	95	98	100
PG.1.2	İlkokullarda Yetiştirme Programına dâhil olan öğrencilerin matematik dersi kazanımlarına ulaşma oranı (%)	83	85	87	90	95	100
PG.1.3	20 gün ve üzeri özürsüz devamsızlık yapan öğrenci oranı (%)	4,16	3.2	2.7	1.8	1.0	0.05
Koordinatör Birim	Okul Müdürlüğü						
Stratejiler	<ul style="list-style-type: none"> -Öğrencilerin Türkçe dersindeki eksikleri tespit edilerek İYEP aracılığıyla akademik yeterliklerinin artırılması sağlanacaktır. -Öğrencilerin matematik derslerindeki eksikleri tespit edilerek İYEP aracılığıyla akademik yeterliklerinin artırılması sağlanacaktır. -Öğrencilerin devamsızlık nedenleri tespit edilerek devamsızlığa neden olan etmenler giderilecektir. 						
Riskler	<ul style="list-style-type: none"> -Velilerin eğitime yönelik duyarlılık düzeylerindeki farklılıklar -Olumsuz çevre koşullarından kaynaklı rehberlik ihtiyacı -Kitle iletişim araçlarının olumsuz etkileri 						
Maliyet Tahmini	120.000,00 TL						
Tespitler	<ul style="list-style-type: none"> -Bağımlılık oluşturan (obezite, dijital bağımlılık vd.) unsurların erken yaşlarda ortaya çıkması -Ailelerin akademik kaygı sebebiyle öğrencileri sosyal ve kültürel etkinliklere daha az göndermeleri 						
İhtiyaçlar	<ul style="list-style-type: none"> -Öğrencileri sosyal, sportif, kültürel faaliyetlere yönlendirecek teşvik mekanizmalarının güçlendirilmesi -Okul bahçelerinde ve diğer eğitim ortamlarında geleneksel oyun alanı ihtiyacı 						

Tablo 27.Amaç, Hedef, Gösterge ve Stratejilere İlişkin Kart Şablonu 2

Amaç	Temel eğitimde öğrencilerin kaliteli eğitime erişimleri fırsat eşitliği temelinde artırılarak bilişsel, duyuşsal ve fiziksel olarak çok yönlü gelişimleri sağlanacak ve temel hayat becerilerini edinmiş öğrenciler yetiştirilecektir.						
Hedef	Öğrencilerin bilimsel, kültürel, sanatsal, sportif ve toplum hizmeti alanlarında ders dışı etkinliklere katılım oranı artırılabacaktır.						
Amacın İlişkili Olduğu Alt Program Hedefi				Eğitim ve Öğretimde Kalite			
No	PERFORMANS GÖSTERGESİ	Mevcut		HEDEF			
		2023	2024	2025	2026	2027	2028
PG.1.1	Okulda bir eğitim ve öğretim döneminde bilimsel, kültürel, sanatsal ve sportif alanlarda en az bir faaliyete katılan öğrenci oranı (%)	70	75	85	90	95	100
PG.1.4	Okulda bir eğitim ve öğretim yılında geleneksel çocuk oyunları alt başlığında en az bir faaliyete katılan öğrenci oranı (%)	25	35	45	55	65	75
Koordinatör Birim	Okul Müdürlüğü						
Stratejiler	-Öğrencilerin seviyelerine uygun olarak toplumsal sorunların çözümüne katkı sağlamak ve farkındalık oluşturmak amacıyla afet ve acil durum, çevre, eğitim, spor, kültür ve turizm, sağlık ve sosyal hizmetler alanlarında toplum hizmeti faaliyetlerine katılımları artırılabacaktır. -Öğrenci seviyesi ve öğretim programı kazanımlarına uygun olarak geleneksel çocuk oyunları ders içi etkinliklerde kullanılacaktır.						
Riskler	-Okul dışı sosyal etkinliklere öğrenci katılımında güvenlik riskinin var olması -Mali ihtiyaçların teminindeki kaynak yetersizliği						
Maliyet Tahmini	120.000,00 TL						
Tespitler	-Öğrencilerin öğrenme etkinliklerini destekleyecek, yenilikçi ve yaratıcı düşünme becerilerini geliştirecek fırsatların yetersiz olması -Ailelerin akademik kaygı sebebiyle öğrencileri sosyal ve kültürel etkinliklere daha az göndermeleri						
İhtiyaçlar	-İlgili kurum ve kuruluşlarla iş birliğinin artırılması -Öğrencilerin sosyal, sportif, kültürel açıdan fırsat eşitliği temelinde desteklenme ihtiyacı -Öğrencileri sosyal, sportif, kültürel faaliyetlere yönlendirecek teşvik mekanizmalarının güçlendirilmesi						

Tablo 28. Amaç, Hedef, Gösterge ve Stratejilere İlişkin Kart Şablonu 3

Amaç	Eğitim ortamlarının fiziki imkânları geliştirilecektir.						
Hedef	Temel eğitimde okulların niteliğini arttıracak uygulama ve çalışmalara yer verilecektir.						
Amacın İlişkili Olduğu Alt Program Hedefi	Kurumsal Kapasite						
No	PERFORMANS GÖSTERGESİ	Mevcut		HEDEF			
		2023	2024	2025	2026	2027	2028
1	İyileştirilen fiziki mekân (derslikler, spor salonu, kütüphaneler, atölyeler vb.) sayısı.	8	12	16	20	25	30
Koordinatör Birim	Okul Müdürlüğü						
Stratejiler	-Fiziki mekânların iyileştirilmesi için kamu idareleri, belediyeler ve işverenlerle iş birlikleri yapılacaktır. -Atölye ve laboratuvarların iyileştirilmesi için sektör ile iş birlikleri yapılacaktır.						
Riskler	-Sınıf mevcudunun fazla olmasının çocuğun bütüncül gelişim ihtiyaçlarına cevap vermeyi güçleştirmesi						
Maliyet Tahmini	120.000,00 TL						
Tespitler	-İl içi nüfus hareketleri sonucunda bazı bölgelerde sürekli olarak derslik ihtiyacının oluşması -Eğitim etkinlikleri ve ders sürelerinin öğrencilerin gelişim özelliklerine uygun olarak güncelleme ihtiyacı						
İhtiyaçlar	Ders, tenffüs ve serbest etkinlik sürelerinin yeniden düzenlenmesi						

4.5.Maliyetlendirme

Maliyet tablosu MEBBİS Temel Eğitim Ödenek Takip Modülü, ve Okul Aile Birliği TEFBİS verileri kullanılarak oluşturulmuştur ve tablo 29 ve 30'da sunulmuştur.

Okula ait bütçe içerisinde valilik ve belediye katkısı olmadığından ilgili alanlara 0 (sıfır) değeri girilmiştir.

Gelecek yıllara ait veriler önceki yıllardaki artış miktarı hesaplanarak belirlenmiştir.

Tablo 29. 2024-2028 Stratejik Planı Faaliyet Maliyetlendirme Tablosu

Kaynak Tablosu	2024	2025	2026	2027	2028	Toplam
Genel Bütçe	100.000	150.000	180.000	200.000	220.000	850.000
Valilikler ve Belediyelerin Katkısı	-	-	-	-	-	-
Diğer (Okul Aile Birliği-Kantin)	75.000	105.000	135.000	170.000	210.000	695.000
TOPLAM	175.000	405.000	495.000	605.000	690.000	1.545.000

Tablo 30. Tahmini Maliyet Tablosu

	2024	2025	2026	2027	2028	Toplam Maliyet
Amaç 1	10.000	15.000	20.000	35.000	40.000	120.000
Amaç 2	10.000	15.000	20.000	35.000	40.000	120.000
Amaç 3	10.000	20.000	25.000	30.000	35.000	120.000
Genel Yönetim Giderleri	100.000	150.000	180.000	200.000	220.000	850.000
TOPLAM	130.000	200.000	245.000	300.000	335.000	1.210.000

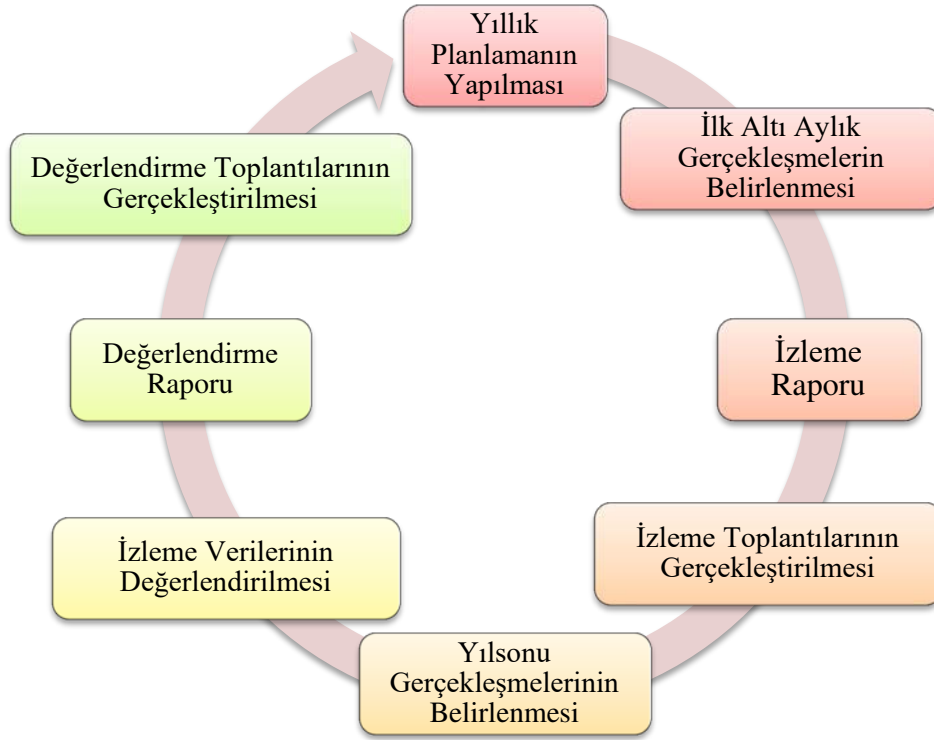
5.İZLEME VE DEĞERLENDİRME

Müdürlüğümüz Stratejik Planı izleme ve değerlendirme çalışmalarında 5 yıllık Stratejik Planın izlenmesi ve 1 yıllık gelişim planının izlenmesi olarak ikili bir ayrıma gidilecektir. Stratejik planın izlenmesinde 6 aylık dönemlerde izleme yapılacak denetim birimleri, il ve ilçe millî eğitim müdürlüğü ve Bakanlık denetim ve kontrollerine hazır halde tutulacaktır. Yıllık planın uygulanmasında yürütme ekipleri ve eylem sorumlularıyla aylık ilerleme toplantıları yapılacaktır.

Toplantıda bir önceki ayda yapılanlar ve bir sonraki ayda yapılacaklar görüşülüp karara bağlanacaktır. İzleme ve değerlendirme sürecine yön verecek temel ilkeler: Katılımcılık, Saydamlık, Sonuçları İletme (Geri Bildirim), Hesap Verebilirlik, Bilimsellik, Tutarlılık ve Nesnellik olarak ifade edilebilir.

Belirtilen temel ilkeler ve veri analiz yöntemleri doğrultusunda izleme ve değerlendirme süreci şu şekilde planlanmaktadır:

- Performans göstergeleri ve stratejiler bazında gerçekleşme durumlarının belirlenmesi,
- Performans göstergelerinin gerçekleşme durumlarının hedeflerle kıyaslanması,
- Stratejiler kapsamında yürütülen faaliyetlerin Bakanlık faaliyet alanlarına dağılımının belirlenmesi,
- Sonuçların raporlanması ve paydaşlarla paylaşımı,
- Hedeflerden sapmaların nedenlerinin araştırılması,
- Alternatiflerin ve çözüm önerilerinin geliştirilmesi süreçlerini oluşturmaktadır.



Şekil 11: İzleme ve Değerlendirme Süreci

Tablo 29. İzleme ve Değerlendirme Şablonu

2024-2025 Eğitim Öğretim Yılı Stratejik Plan İzleme ve Değerlendirme Tablosu					
Amaç	Öğrencilerin eğitim öğretime etkin katılımlarıyla donanımlı olarak bir üst öğrenime geçişi sağlanacaktır.				
Hedef	Öğrenme kayıpları önleyici çalışmalar yapılarak azaltılacaktır				
Sorumlu Birim	Okul Yönetim Kadrosu				
Performans Göstergesi	Hedef Etkisi (%)	Plan Dönemi Başlangıç Değeri *(A)	İzleme Dönemindeki Yıl Sonu Hedeflenen Değer (B)	İzleme Dönemindeki Gerçekleşme Değeri (C)	Performans (%) (C-A)/(B-A)
İlkokullarda Yetiştirme Programına (İYEP) dâhil olan öğrencilerin Türkçe dersi kazanımlarına ulaşma oranı (%)		85	87		
İlkokullarda Yetiştirme Programına dâhil olan öğrencilerin matematik dersi kazanımlarına ulaşma oranı (%)		83	85		
20 gün ve üzeri özürsüz devamsızlık yapan öğrenci oranı (%)		4,16	3,20		
Hedefe İlişkin Değerlendirmeler					

6. TABLO/ŞEKİL/GRAFİKLER/EKLER

EK-1 Paydaş Sınıflandırma Matrisi

PAYDAŞLAR	İç Paydaşlar	Dış Paydaşlar	Yararlanıcı		
	Çalışanlar, Birimler	Temel ortak	Stratejik ortak	Tedari kçi	Müşteri, hedef kitle
Millî Eğitim Bakanlığı		X	X	X	
Valilik		X	X	X	
Milli Eğitim Çalışanları Müdürlüğü		X	X	X	
İlçe Milli Müdürlükleri Eğitim		X	X	X	
Okullar Ve Bağlı Kurumlar					
Öğretmenler Çalışanlar Ve Diğer	X				
Öğrenciler Ve Veliler	X				X
Okul Aile Birliği	X				
Üniversite					
Özel İdare					
Belediyeler					
Güvenlik Güçleri (Emniyet, Jandarma)		X	X	X	
Bayındırlık Ve İskân Müdürlüğü					
Sosyal Hizmetler Müdürlüğü		X	X	X	
Gençlik Ve Spor Müdürlüğü					
Muhtarlık		X	X	X	
İşveren Kuruluşlar					
Sivil Toplum Kuruluşları					
Turizm Uygulama Otelleri					

EK-2 Paydaş Önceliklendirme Matrisi

Paydaş	İç Paydaş	Dış Paydaş	Yararlanıcı (Müşteri)	Neden Paydaş?	Önceliği
MEB		X		Bağlı olduğumuz merkezi idare	1
Öğrenciler			X	Hizmetlerimizden yararlandıkları için	1
Özel İdare		X		Tedarikçi mahalli idare	1
STK		X		Amaç ve hedeflerimize ulaşmak iş birliği yapacağımız kurumlar	2

EK-3 Yararlanıcı Ürün/Hizmet Matrisi

Ürün/Hizmet	Eğitim-Öğretim (Örgün- Yaygın)	Yatılılık-Bursluluk	Nitelikli İş Gücü	AR-GE, Projeler, Danışmanlık	Altyapı, Donatım Yatırım	Yayın	Rehberlik, Kurs, Sosyal etkinlikler	Mezunlar (Öğrenci)	Ölçme-Değerlendirme
Yararlanıcı (Müşteri)									
Öğrenciler	√				√	√	√		
Veliler							√		
Üniversiteler			o	o				√	
Medya			o	o					
Uluslararası kuruluşlar				o		o			
Meslek Kuruluşları									
Sağlık kuruluşları			o						
Diğer Kurumlar					o				

√ : Tamamı O : Bir kısmı

-4 Öğretmen Anketi

Kıymetli Öğretmenimiz;

- Bu anketin amacı, okul/kurum çalışmalarındaki görüşlerinizi almaktır.
- Bu ankette kimlik bilgileri yer almaz.
- Lütfen okul hakkındaki görüşlerinizi en iyi yansıtan kutuya “X” işareti koyarak belirtiniz.
- Anketimize katıldığınız için teşekkür ederiz.

Sıra No	MADDELER	KATILMA DERECESESİ			
		Kesinlikle Katılıyorum	Katılıyorum	Kararsızım	Katılmıyorum
1	Okulumuzda alınan kararlar, çalışanların katılımıyla alınır.				
2	Kurumdaki tüm duyurular çalışanlara zamanında iletilir.				
3	Her türlü ödüllendirmede adil olma, tarafsızlık ve objektiflik esastır.				
4	Kendimi okulun değerli bir üyesi olarak görüyorum.				
5	Çalıştığım okul bana kendimi geliştirme imkanı tanımaktadır.				
6	Okul, teknik araç ve gereç yönünden yeterli donanıma sahiptir.				
7	Okulda çalışanlara yönelik sosyal ve kültürel faaliyetler düzenlenir.				
8	Okulda öğretmenler arasında ayrım yapılmamaktadır.				
9	Okulumuz yerel ve toplum üzerinde olumlu etki bırakacak çalışmalar yapmaktadır.				
10	Yöneticilerimiz, yaratıcı ve yenilikçi düşüncelerin üretilmesini teşvik etmektedir.				
11	Yöneticiler, okulun vizyonunu, stratejisini, iyileştirmeye açık alanları vs. çalışanlarla paylaşır.				
12	Okulumuzda sadece öğretmenlerin kullanımına tahsis edilmiş yerler yeterlidir.				
13	Alanıma ilişkin yenilik ve gelişmeleri takip eder ve kendimi güncellerim.				

EK-5 Veli Anketi

Kıymetli Velimiz;

- Bu anketin amacı, okul/kurum çalışmaları hakkındaki görüşleriniz almaktır.
- Bu ankette kimlik bilgileri yer almaz.
- Lütfen okul/kurum hakkındaki görüşlerinizi en iyi yansıtan kutuya “X” işareti koyarak belirtiniz.
- Anketimize katıldığınız için teşekkür ederiz.

Sıra No	MADDELER	KATILMA DERECEŚİ				
		Kesinlikle Katılıyorum	Katılıyorum	Kararsızım	Kısmen Katılıyorum	Katılmıyorum
1	İhtiyaç duyduğumda okul çalışanlarıyla rahatlıkla görüşebiliyorum.					
2	Bizi ilgilendiren okul duyurularını zamanında öğrenebiliyorum.					
3	Öğrencimle ilgili konularda okulda rehberlik hizmeti alabiliyorum.					
4	Okula ilettiğim istek ve şikâyetlerim dikkate alınıyor.					
5	Öğretmenler yeniliğe açık olarak derslerin işlenmesinde çeşitli yöntemler kullanmaktadır.					
6	Okulda yabancı kişilere karşı güvenlik önlemleri alınmaktadır.					
7	Okulda bizleri ilgilendiren kararlarda görüşlerimiz alınmaktadır.					
8	E-Okul veli bilgilendirme sistemi ile okulun internet sayfasını düzenli olarak takip ediyorum.					
9	Çocuğumun okulunu sevdiğini ve öğretmenleriyle iyi anlaştığını düşünüyorum.					
10	Okul, teknik araç ve gereç yönünden yeterli donanıma sahiptir.					
11	Okul her zaman temiz ve bakımlıdır.					
12	Okulun binası ve diğer fiziki alanlar yeterlidir.					
13	Okulumuzda yeterli miktarda sanatsal ve kültürel faaliyetler düzenlenmektedir.					